



Expeditie Wijk van de Toekomst Cleantech Regio, Zutphen

28 november 2019

Energiecoöperatie pakt rol

Wethouder Harrie Matser is nog het meest trots op de ontwikkeling die Zutphen Energie afgelopen anderhalf jaar heeft dooremaakt. In Zutphen lopen 20 projecten, gebiedsgewijs, en steeds meer mensen worden hierbij betrokken. Het lukt Zutphen om steeds meer mensen aan het werk te helpen met de uitvoering van maatregelen. De energiecoöperatie speelt hierbij een belangrijke rol. Ze slaagt er veel beter in om bewoners te betrekken dan de gemeente.

De wethouder ziet als grootste uitdaging het betrekken van mensen die persoonlijk veel grotere zorgen hebben dan de energietransitie. Het is de kunst om ook deze groep te betrekken zodat zij zegt: "We zien dat het nodig is en wij doen ook mee!".

'Het is interessant om de energietransitie samen met bewoners vorm te geven. In wijken spelen veel sociale kwesties, zoals armoede en eenzaamheid die we meteen mee zouden willen nemen', Monique van 't Erven, wijkregisseur gemeente Zutphen

Jacco Rodenburg (provincie Gelderland) legt uit dat in het provinciehuis een nieuw coalitie is aangegreden die de lijnen voor komende jaren uit gaat zetten. Er zijn momenteel 20 Wijken van de Toekomst. De provincie wil versnellen, in elke gemeente ten minste één wijk waar een aanpak wordt uitgetoetst, en liever meer. We willen versnellen. De vraag is hoe we dat voor elkaar krijgen en wat er nodig is om tempo te maken. De provincie gaat de regio's in om te luisteren en te horen hoe zij hierbij op een passende manier kan helpen. Bovendien kunnen we sommige kwesties niet op lokaal of provinciaal niveau oplossen. Die kunnen we naar Den Haag brengen. Als we dat samen doen vanuit ervaringen uit de praktijk, dan staan we daar veel sterker.

De energietransitie is van iedereen; hoe betrekken we alle bewoners(groepen)?

Sommige mensen zijn volgens John Verheijden (Zutphen Energie) intrinsiek gemotiveerd om aan de slag te gaan met energiebesparing. Andere hebben geheel andere interesses of kopzorgen. Deze groep weten we nog nauwelijks te bereiken. De vraag is dan wat we kunnen doen om ervoor zorgen dat iedereen participeert of op zijn minst betrokken is. Hoe kunnen we woningeigenaren begeleiden op hun reis van wensen en behoeften naar realisatie? Hoe zorgen we ervoor dat de 'reisleiders' de benodigde competenties verwerven?

Zutphen Energie ziet dat er al veel bewoners zijn die al wel bewust zijn. Maar ze hebben geen idee hoe ze aan de slag moeten gaan. Zutphen Energie heeft daarom een hulpmiddel ontwikkeld. Wat elders wel 'klantreis' wordt genoemd, heeft Zutphen Energie omgebouwd naar een 'bewonersreis'. Dat klinkt vriendelijker, want bewoners zijn in dit proces geen klanten. De bewonersreis begeleidt bewoners in 17 stappen van eerste idee naar gerealiseerde maatregelen. Soms doorlopen bewoners daarbij elke stap, soms kun je enkele stappen overslaan.

Zutphen Energie heeft inmiddels twintig energiecoaches die bewoners actief helpen in de beginfase van hun bewonersreis. Op een gegeven moment is het nodig dat iemand voor de bewoners gaat rekenen. Daar heb je adviseurs voor nodig. Zutphen Energie leidt er momenteel zes op.

Peter Steerneman geeft een inkijk in de visie van Zutphen Energie op participatie. Kort gezegd, pak het 'BOL' aan; Buurtgericht, Ontzorg (maak het mensen gemakkelijk) en heb een Lange adem. Om participatie goed op gang te krijgen organiseert Zutphen Energie verschillende activiteiten. Soms op



een klein schaalniveau van bijvoorbeeld 200 huishoudens. Soms voor buurten om het gevoel aan te spreken dat de betreffende bewoners erbij horen.

Bouchra El Haddad (Empowering Nisa) spiegelt hoe ze dat in Presikhaaf en Malburgen (Arnhem) aanpakken in het project 10x10. De 2 keer 10 ambassadeurs (jongeren) zijn bezig met de vraag "Wat speelt er in de wijk?". Daar past de energietransitie prima in. Op dit moment weten veel jonge meiden in Malburgen helemaal niets van de energietransitie. Door dit project maakt Bouchra ze zodanig bewust dat ze zelf huisbezoeken gaan afleggen om als eerste stapje met gezinnen in contact te komen over de energietransitie.

In de werkgroepen kwam naar voren dat het belangrijk is om aan te haken bij de energie die er al in de wijken zit en die uit te bouwen, zodat mensen elkaar inspireren. Veel corporaties zijn al bezig en zetten forse stappen. Ze zitten vaak in de wachtstand totdat de woonvisies beschikbaar zijn. Daarna kunnen ze verder.

'Er wordt hier veel gesproken over eigenaar-bewoners en weinig over huurders. Ook huurders moeten meedoen', Jan van Dongen, huurdersbelangenvereniging

'We moeten klein beginnen en het niet al te groot maken. En daarvandaan verder uitbouwen en opschalen. Een kleinere schaal maakt het voor bewoners gemakkelijker om zich betrokken te voelen', Albert van Dam, energieregisseur Apeldoorn

Volgens Jelleke Bosma en Michel Coenen moeten we aansluiten bij wat we geleerd hebben van de stadsvernieuwing. Daar hebben we veel geleerd over het aanpakken van wijken. Die lessen kunnen we nu gebruiken voor de energietransitie.

Hoe zorgen we voor oplossingen die voor iedereen betaalbaar en financierbaar zijn?

Een aanmerkelijk deel van de bewoners kan of wil de investering niet zelf financieren. Wat betekent dit voor de kostenverdeling? Hoe maken we oplossingen betaalbaar en financierbaar? In de Cleantech Regio zijn twee initiatieven die hier een oplossing voor willen bieden. Het Woningabonnement (WOAB) – ontwikkeld met steun van Zutphen en Lochem – ontzorgt woningeigenaren en biedt hen een woonlastenneutrale oplossing door de energierekening in te wisselen voor een energiedienst. Transform is een initiatief van de gemeenten Apeldoorn, Deventer, Zutphen en Zwolle om de energietransitie versneld, gebiedsgericht aan te pakken met een integraal aanbod aan alle betrokken partijen. Met het Stimuleringsfonds Toekomstgericht Wonen kunnen mensen met lage inkomens toch verduurzamen.

'WOAB ontzorgt mensen compleet en woonlastenneutraal. Het abonnement voorziet in woonlastengaranties. In de praktijk blijkt dat ongeveer de helft van de energierekening geschikt is voor WOAB. Voor de andere helft zijn andere oplossingen nodig', Henk de Jager, WOAB

Volgens Henk de Jager liggen wet- en regelgeving nog in de weg om het WOAB voor iedereen bereikbaar te maken. Bijvoorbeeld regels van AFM. Maar potentieel kan WOAB het gehele spectrum bedienen.

Arno Groenendijk (Transform) vindt het van belang dat we iedereen meenemen in de duurzaamheidsslag. Ook mensen die het niet kunnen betalen of die er weerstand tegen hebben. Er is een groep bewoners die nog niet eens in staat is om een kapotte wasmachine te vervangen. Laat staan dat het gaat om een warmtepomp. Transform biedt een dienst die dit allemaal opvangt.

In een werkgroep is de vraag op tafel gelegd hoe we de onderkant van de inkomensladder kunnen betrekken. Als ze mee gaan doen, dan moeten ze garanties krijgen op de prestaties. Dat moet niet beoordeeld worden door externe bureaus, maar door deskundige ambtenaren. Het is belangrijk dat



de overheid zorgt voor borging van garanties op beloften die door leveranciers aan bewoners worden gedaan.

'De burger mag niet verleid worden met mooie beloften die niet waargemaakt worden want dat is dodelijk voor het vertrouwen', Henk Zenderink, bewoner

Hoe creëren kansen voor het bedrijfsleven in de regio?

In de energietransitie zien veel mensen door de bomen het bos niet meer. Kosten en ongemak maken grote ingrepen om woningen energieneutraal te maken en niet aantrekkelijker op. Dit biedt marktkansen voor lokale bouw- en installatiebedrijven die hier slim op weten in te spelen. Werkmakers uit Zutphen is zo'n initiatief. Welke kansen biedt dit voor de lokale economie en werkgelegenheid? Wat verwachten potentiële klanten van zo'n initiatief? Welke barrières komt het bedrijfsleven tegen als ze op deze nieuwe markt willen inspelen?

Volgens Gidie Rizterveld (Werkmakers) biedt de energietransitie kansen voor werkzoekenden. Werkmakers is een organisatie van vijf ZZP'ers die de vraag naar menskracht koppelt aan werkzoekenden, met name uit kwetsbare groepen. Ze leveren deze werkzoekenden begeleiding als ze op dit nieuwe terrein aan het werk gaan. Werkmakers bundelt netwerken en expertise die voor de energietransitie ingezet kunnen worden.

'We hebben betere producten nodig. Plus kennis en capaciteit, zowel ambtelijk als bij het bedrijfsleven. Continuïteit in het ambtelijk apparaat is belangrijk; de ene ambtenaar volgt de andere op en begint opnieuw met onderzoek en advies.'

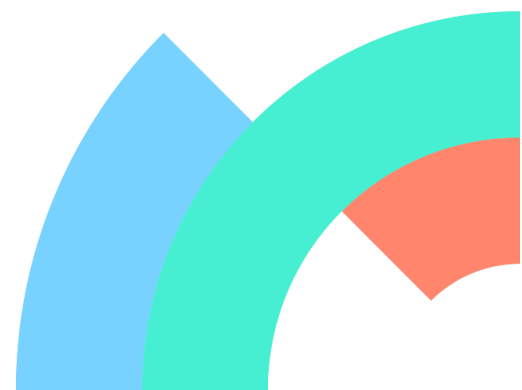
Volgens sommigen willen aannemers graag aan de slag. Maar het rendement is nog laag. Het idee ontstaat om oudere medewerkers die zwaar werk op een gegeven moment niet meer aankunnen te ontlasten en hen een coachende rol te geven. Dan zullen ze wat aan salaris moeten inleveren en dat gat zou je deels kunnen dichten met een subsidie.

Tot slot

Jacco Rodenburg (provincie Gelderland) resumeert dat we vandaag veel hoorden over inclusiviteit. We hoorden ook dat er veel verwacht wordt van de overheid met betrekking tot garanties, meer dan van dure bureaus.

*'Het begon met een technische opgave en we zien geleidelijk dat het dichter bij mensen komt en dan is een sociaal perspectief veel belangrijker dan de techniek',
Jacco Rodenburg, provincie Gelderland*

Op 13 februari 2020 komen we in gesprek met mensen uit andere regio's die met vergelijkbare vraagstukken bezig zijn. Dan zullen we ook afbakenen welke issues naar de provinciale agenda gebracht kunnen worden.





Wijk van de Toekomst

Samen kijken toekomstbestendig maken

EXPEDITIE

HOE BEREIKEN WE IEDEREEN BIJ DE ENERGIEOVERGANG?

MET VERSCHILLENDE MENSEN MAAK JE VERSCHILLENDE STAPPEN
ER ZIJN OOK BEST VEEL BEWONERS DIE HET WILLEN

GEDURENDE DE KLANTREIS

WIE HEBBEN AL ENERGIECOACHES
WIE ZIJN NU ENERGIE ADVISEURS AAN HET OPLEIDEN
BREMEN MENSEN BIJ ELK AAR ZODAT JE VAN ELK AAR KUNT LEREN

corporate zijn al heel druk bezig om energielabels op te kritiken

Voor huurders zijn er problemen zoals overlast tijdens dat klussen en hoe het financiële plaatje eruit ziet

WAT WE HEBBEN GELEERD:
PAK HET BOL AAN BUURTGERICHT ONTZORG MENSEN EN HOUD EEN LANGE ADEM

We moeten aansluiten bij wat we geleerd hebben bij de stadsvernieuwing
wijkgericht werken rendement moet terug in de wijk komen

Er moet een energiebank komen (zoals de voedselbank) waar je energie kunt delen met elkaar

Elke wijk is anders dus overall is iets anders nodig
Begin klein + Etaleer de successen!

Breek het op in behapbare delen
150 tot 200 huizen werkgroep van 5 tot 6 personen

woonlasten zijn voor huurders erg belangrijk

HOE ZORGEN WE VOOR OPLOSSINGEN DIE BETAALBAAR EN FINANCIERBAAR ZIJN?

WIJ ONTZORGEN COMPLEET EN LEVEREN ALLE MAATREGELEN WOONLASTEN NEUTRAAL

ZORG DAT MENSEN TOEKOMSTBESTENDIG KUNNEN LENAEN ZODAT ZE KUNNEN VERDUURZAMEN

begin klein kom dichtbij en houd het leuk

er moet garantie op besparing komen vanuit de overheid

Er is er al 1 in Arnhem in Zutphen zijn ze er mee bezig

ENERGIE ARMOEDE HEEFT GARANTIES NODIG

OOK MENSEN IN DE WEERSTAND WIL JE MEENEMEN IN DE TRANSITIE

30% VAN DE HUISHOUDENS HEEFT NIET DE FINANCIËLE MIDDELEN OM DE WASMACHINE TE KUNNEN VERVANGEN

pak het grootschalig aan

Budget per wijk

het is nog redelijk onbekend dat je zelf al veel kunt doen

we hebben eerlijkheid nodig!

Als wijkregisseur zijn er veel opgaven op gebied van leefbaarheid

Veel mensen hebben andere zorgen dan energietransitie... hoe bereiken we ook deze mensen?

Regio **CLEANTECH REGIO**
28 november 2019

HOE CREËREN WE KANSEN VOOR HET BEDRIJFSLEVEN IN DE REGIO?

EN VOOR MENSEN DIE WERKZOEKEND ZIJN

HOE KRIJG JE MENSEN DIE AAN DE KANT STAAN WEER AAN HET WERK?

Het is wachten op de volgende crisis om mensen aan het werk te kunnen helpen

Wacht tot het proces helder is en de werkzaamheden concreet en betrek dan pas het bedrijfsleven

provincie als schakelpunt

Installateurs komen op dit moment om in het werk en zitten te springen op personeel

Bedrijfsleven zitten nu niet persé te wachten op al dit extra werk (en schijnbaar ook niet op dit soort bijeenkomsten)

Er is veel begeleiding en coaching nodig + veel vakmensen moeten vroeger stoppen

laat mensen voor hun pensioen als coach of leermeester aan de slag gaan

VANUIT ENERGIEOVERGANG KANSEN CREËREN

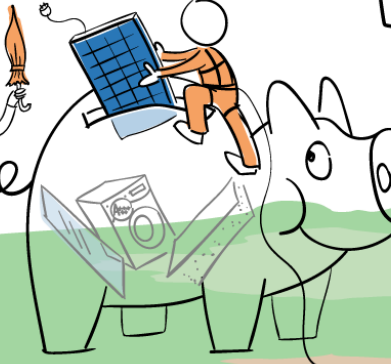
KLUK WAT ER AL AAN NETWERK IS

HALLO, IK BEN UW REISLEIDER

WAT NEEMT U MEER OP REIS DOOR OP DEZE TRANSITIE SAFARI?

BEHOEFTECHECK
TOEGANG VOORNIJN
MENSEN
COÖRDEREN
KUNNEN
KUNNEN

FLANNNING
UITVOERING
BEGROTING



GOED ZO JONGENS IK BEN TROTS OP JULIE!



WAT WE NODIG HEBBEN ZIJN HELDERE EN HARDE KADERS, VERTROUWEN EN GOEDE PROCESBEGELEIDING

WE HEBBEN BEHOEFTE AAN EERLUKHEID! ZORG VOOR PRESTATIE- EN BESPARINGSGARANTIE

ER IS NU AL EEN TEKORT AAN HANDEN ZORG DAT MENSEN DIE AAN HET WERK WILLEN BEGELEID KUNNEN WORDEN BINNEN HET BEDRIJF